



**ОДА СЕРВИС**  
ГАРАЖНОЕ ОБОРУДОВАНИЕ



# ODA SG01

## **ДЫМОГЕНЕРАТОР ДИАГНОСТИЧЕСКИЙ**

**ИНСТРУКЦИЯ ПО ПРИМЕНЕНИЮ**

## Оглавление

1. Назначение изделия.....	3
2. Технические характеристики .....	3
4. Подготовка устройства к работе .....	6
5. Эксплуатация .....	6
6. Обслуживание .....	7
7. Требования безопасности .....	9
8. Гарантия.....	9

## 1. Назначение изделия

Генератор дыма ODA-GS01 предназначен для поиска утечек и негерметичности в объемных полостях узлов двигателя, системы впуска и выпуска, системы охлаждения и других систем путем подачи в них дыма и визуального обнаружения места его выхода.

**ВНИМАНИЕ!** Внимательно изучите данную инструкцию во избежание получения травм или поломки оборудования.

## 2. Технические характеристики

Масса, кг	0,35
Напряжение питания, В	12/24
Рабочий ток макс, А	8/4
Габариты кейса, мм	430x365x80

Табл.1

## 3. Комплектация

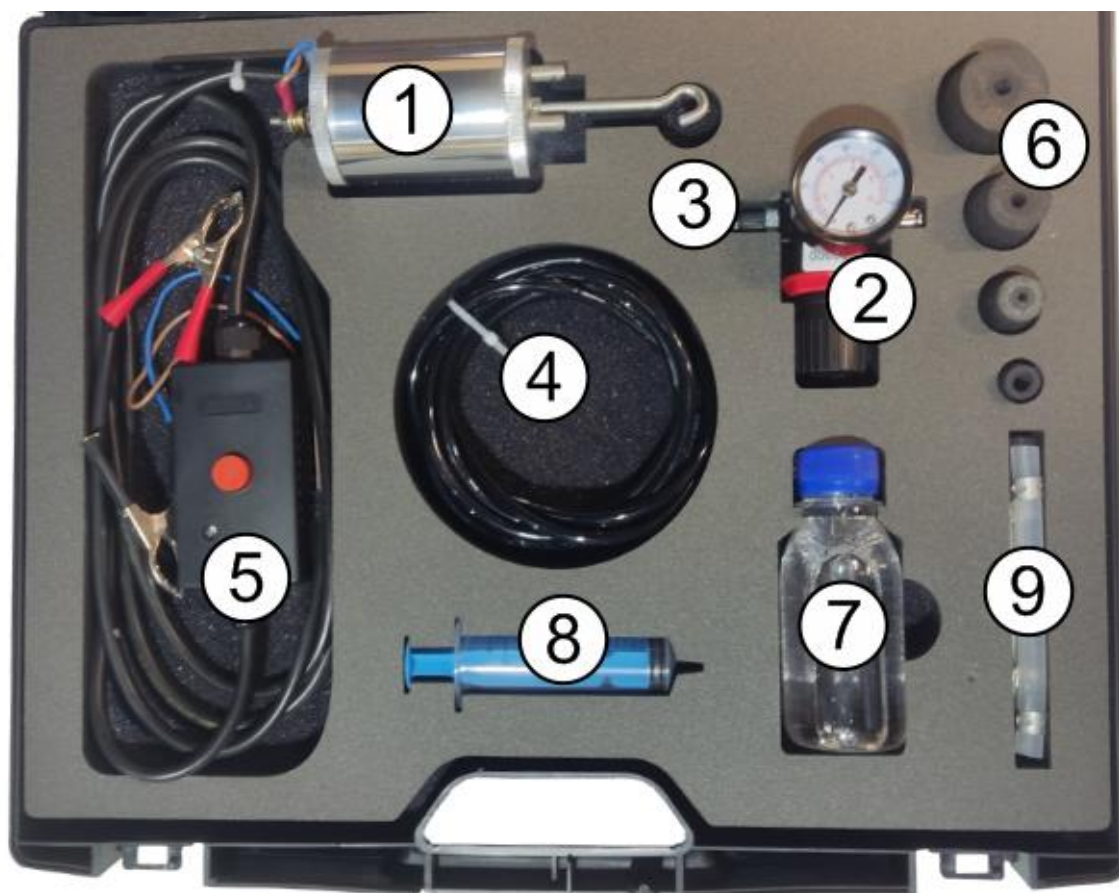


Рис.1 Комплектация изделия

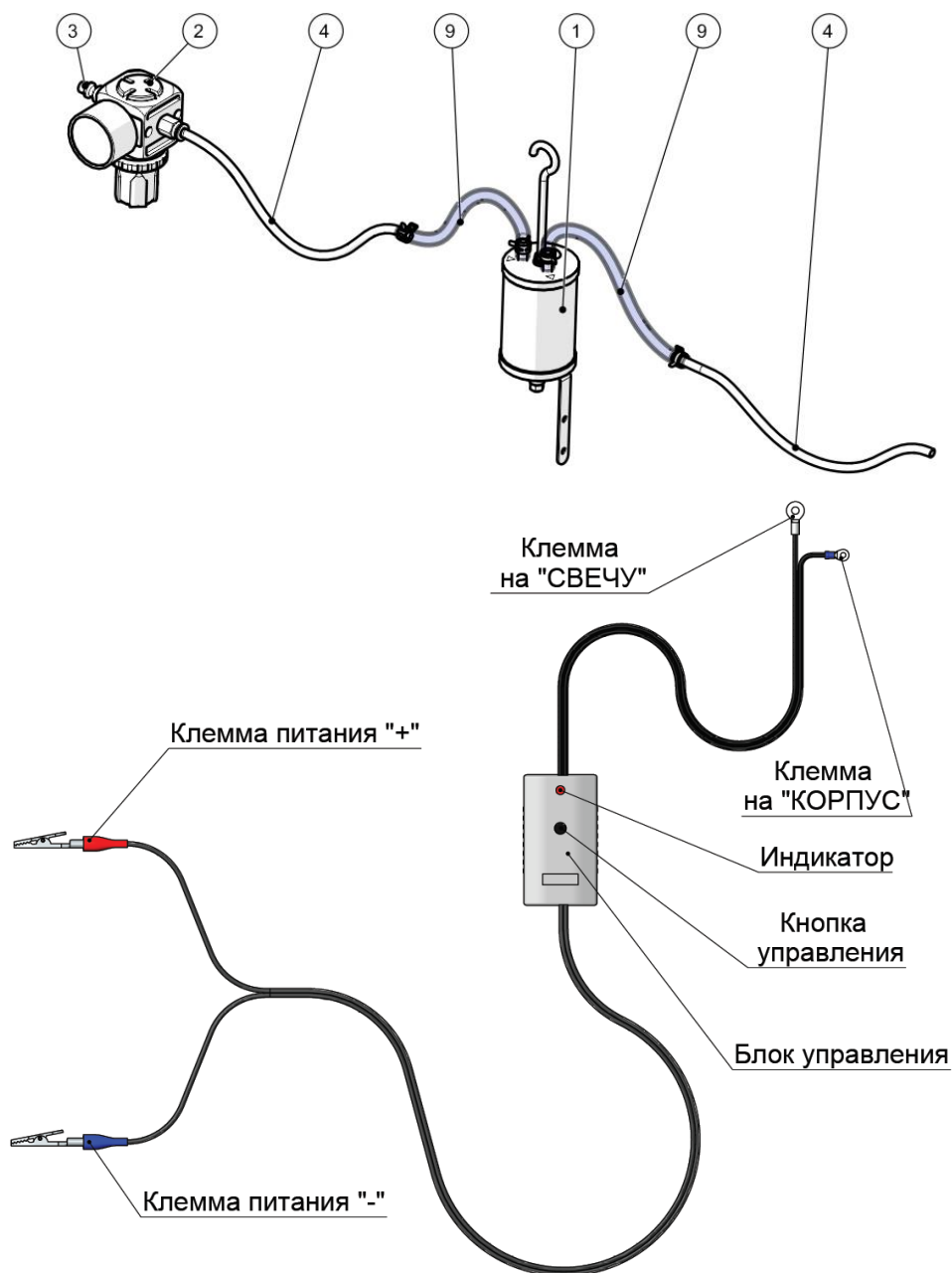


Рис. 2 Схема комплектации

ПОЗ	НАИМЕНОВАНИЕ	КОЛ-ВО
1	Дымогенератор	1
2	Регулятор давления воздуха	1
3	Штуцер БРС	1
4	Трубка пластиковая	2
5	Блок управления	1
6	Комплект конусных пробок	1
7	Дымовая жидкость	1
8	Шприц для заправки	1
9	Силиконовая трубка	2
10	Кейс	1

Табл.2 Спецификация комплекта к рис. 1 и 2

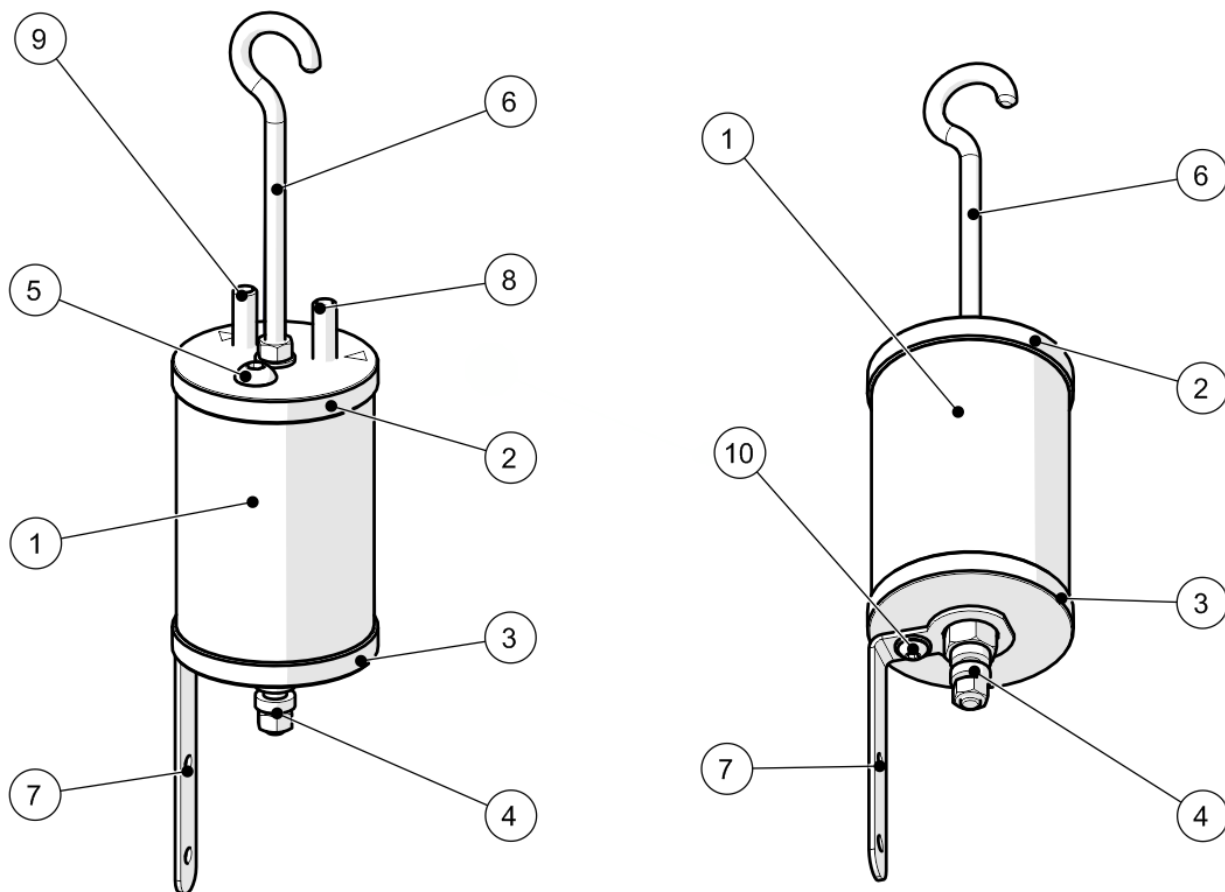


Рис. 3 Спецификация генератора дыма ODA-SG01

ПОЗ	НАИМЕНОВАНИЕ	КОЛ-ВО
1	Корпус	1
2	Верхний фланец	1
3	Нижний фланец	1
4	Свеча накаливания (клемма +)	1
5	Винт заливного отверстия	1
6	Крюк подвеса	1
7	Кронштейн фиксации кабеля	1
8	Фитинг подачи воздуха	1
9	Фитинг выхода дыма	1
10	Винт минусовой клеммы	1

Табл.3 Спецификация генератора дыма ODA-SG01 к рис. 3

Генератор дыма SG01 представляет собой цилиндрический корпус с крюком для подвешивания к капоту автомобиля. К нижнему фланцу подводится электрический кабель с блоком управления. Плюсовая клемма подсоединяется к свече накаливания, минусовая клемма – к корпусу устройства. Блок управления имеет кнопку переключения режимов работы, а также световой индикатор.

## 4. Подготовка устройства к работе

4.1. Залейте в генератор 5...10 мл рабочей жидкости через заливное отверстие. Одной заправки хватает на проведение 5-10 проверок.

4.2. Подключите питающий кабель к автомобильной аккумуляторной батарее.

Генератор дыма SG01 может работать от бортовой сети 12В и 24В. Красный зажим- «Крокодил» подключается к плюсовой клемме аккумулятора, чёрный – к минусовой.

**Аккумулятор автомобиля должен быть полностью заряжен!**

4.3. Подсоедините генератор дыма к пневмомагистрали (2...10 Бар) при помощи штуцера БРС.

4.4. При помощи регулятора давления настройте значение в диапазоне 0,1...0,4 Бар.

**Не подавайте слишком большое давление воздуха. Это может привести к разбрызгиванию рабочей жидкости на выходе устройства!**

4.5. Установите на выходную трубку необходимую конусную пробку из набора.

4.6. Устройство готово к работе.

## 5. Эксплуатация

В целях увеличения срока службы свечи накаливания, обеспечен плавный выход на режим работы путем плавного нарастания тока накала, как при включении, так и при переходе из режима в режим.

Генератор дыма имеет ограничение времени работы на различных режимах мощности.

РЕЖИМ РАБОТЫ	МОЩНОСТЬ, %	ИНДИКАТОР	ОГРАНИЧЕНИЕ ВРЕМЕНИ, мин
1	25	зеленый	20
2	50	оранжевый	15
3	75	желтый	10
4	100	красный	5

Табл.4 Режимы работы генератора дыма ODA-SG01

Переключение из режима осуществляется кнопкой на корпусе блока управления. Процесс перехода в режим сопровождается миганием индикатора. При выходе на режим мигание прекращается.

После окончания процесса проверки отключить от аккумулятора, но оставить подключенным воздух, чтобы произвести охлаждение трубок и самой емкости дымогенератора.

### **Генератор дыма SG01 имеет электронные защиты от:**

- **Ненадежного подключения (искрения) аккумуляторных клемм**
- **Переполюсовки аккумуляторных клемм**
- **Короткого замыкания свечи накаливания**
- **Короткого замыкания корпуса устройства с положительной клеммой аккумулятора бортовой сети**

▶ При нормальном подключении аккумуляторных клемм однократно-длительно мигает синий индикатор.

▶ При срабатывании защиты от ненадежного подключения (искрения) аккумуляторных клемм индикация отсутствует, прибор не включается.

▶ При срабатывании защиты от переполюсовки аккумуляторных клемм индикация отсутствует, прибор не включается.

▶ При срабатывании защиты от короткого замыкания свечи накаливания мигает красный индикатор. После устранения причины короткого замыкания можно сбросить защиту однократным нажатием кнопки.

▶ При срабатывании защиты от короткого замыкания корпуса устройства с положительной клеммой аккумулятора бортовой сети прибор отключается, повторное включение производится путем снятия и повторного подключения, спустя 10 секунд, клеммы к аккумулятору бортовой сети.

При падении напряжения ниже 10В для 12В сети или ниже 20В для 24В сети, дымогенератор отключается и индикатор начинает попеременно мигать красным и зеленым. После восстановления уровня напряжения защита автоматически сбрасывается и дымогенератор снова готов к работе.

## **6. Обслуживание**

Генератор дыма имеет разборную конструкцию, что обеспечивает возможность его периодического обслуживания: чистка устройства от нагара и т.д.

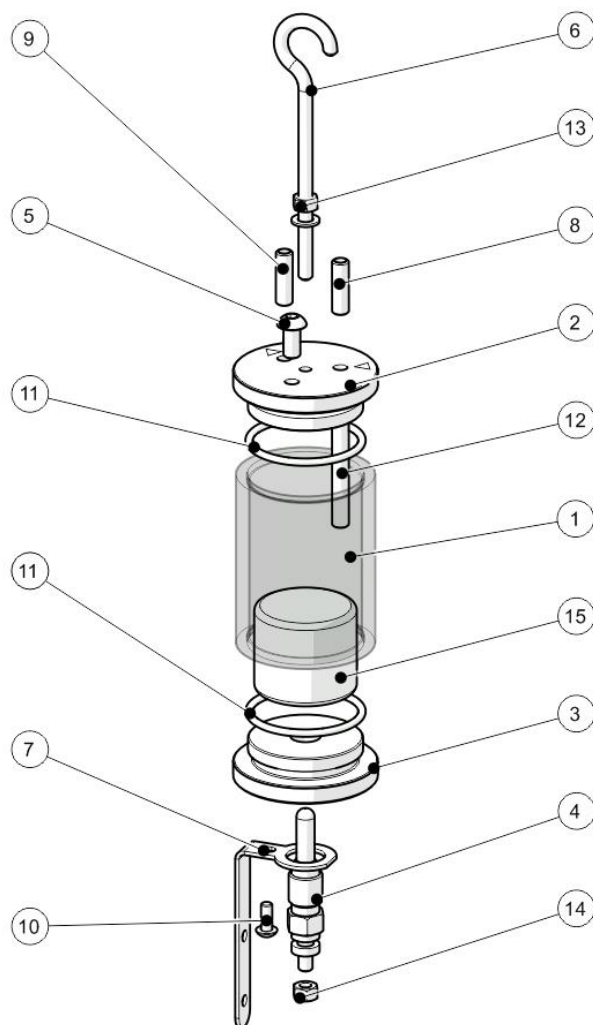


Рис. 4 Взрыв-схема дымогенератора ODA-SG01

ПОЗ	НАИМЕНОВАНИЕ	КОЛ-ВО
1	Корпус	1
2	Верхний фланец	1
3	Нижний фланец	1
4	Свеча накаливания (клемма +)	1
5	Винт заливного отверстия	1
6	Крюк подвеса	1
7	Кронштейн фиксации кабеля	1
8	Фитинг подачи воздуха	1
9	Фитинг выхода дыма	1
10	Винт минусовой клеммы	1
11	Кольцо уплотнительное	2
12	Трубка подачи воздуха	1
13	Контргайка крюка подвеса	1
14	Гайка плюсовой клеммы	1
15	Внутренний наполнитель	1

Табл.4 Спецификация взрыв-схемы дымогенератора



## 7. Требования безопасности

- 7.1. К работе устройства допускаются лица, изучившие настоящую инструкцию, прошедшие инструктаж по технике безопасности, изучившие особенности эксплуатации данного изделия.
- 7.2. Перед началом работ убедитесь в исправности генератора дыма и отсутствии каких-либо повреждений.
- 7.3. Предохраняйте пневматические шланги от воздействия тепла, агрессивных жидкостей и острых кромок. Перед началом работы убедитесь в том, что пневматические шланги не изношены, а все соединения надежны.
- 7.4. **Будьте осторожны: в процессе работы корпус устройства сильно нагревается!** После отключения питания дайте дымогенератору остыть.
- 7.5. При поиске негерметичностей в системах вентиляции топливного бака, для генерации дыма не рекомендуется применять воздух, так как подаваемый воздух будет смешиваться с парами топлива и значительно повышать опасность воспламенения от малейшей искры. Вместо воздуха рекомендуется подавать инертный газ, к примеру, азот.
- 7.6. Не рекомендуется запускать двигатель с подключенным генератором дыма к впускному коллектору.
- 7.7. Не оставляйте подключенный генератор дыма без присмотра.
- 7.8. Используйте устройство только по назначению.

## 8. Гарантия

- 8.1. Предприятие-изготовитель гарантирует соответствие изделия установленным требованиям обязуется в течении гарантийного срока безвозмездно заменять или ремонтировать вышедшее из строя оборудование, отдельные его узлы при соблюдении потребителем условий эксплуатации, транспортирования и хранения.
- 8.2. Срок гарантии 12 месяцев с даты продажи. Для получения гарантии необходимо предоставить изделие с серийным номером, а также приложить счет(чек) с указанием даты продажи. Для получения более подробной информации следует обратиться к дистрибьютору.
- 8.3. Избегайте хранения изделия в местах повышенной влажности. Попадание воды приводит к коррозии и к преждевременной поломке.

**ВАЖНО!** Внешний вид изделия может отличаться от изображения на обложке. Производитель имеет право вносить изменения в конструкцию изделия без предварительного уведомления.

Авторизованный дистрибьютор и сервисный центр на территории РФ:  
Автосканеры.РУ  
125363, РФ, г. Москва, Строительный проезд, д.10  
+7(499)322-42-68  
[help@autoscaners.ru](mailto:help@autoscaners.ru)